



ТЕХНИЧЕСКИЙ ПАСПОРТ
ПЛАСТИКОВЫЙ ВКЛАДЫШ
ДЛЯ ЖБИ КОЛЕЦ

Зав № _____

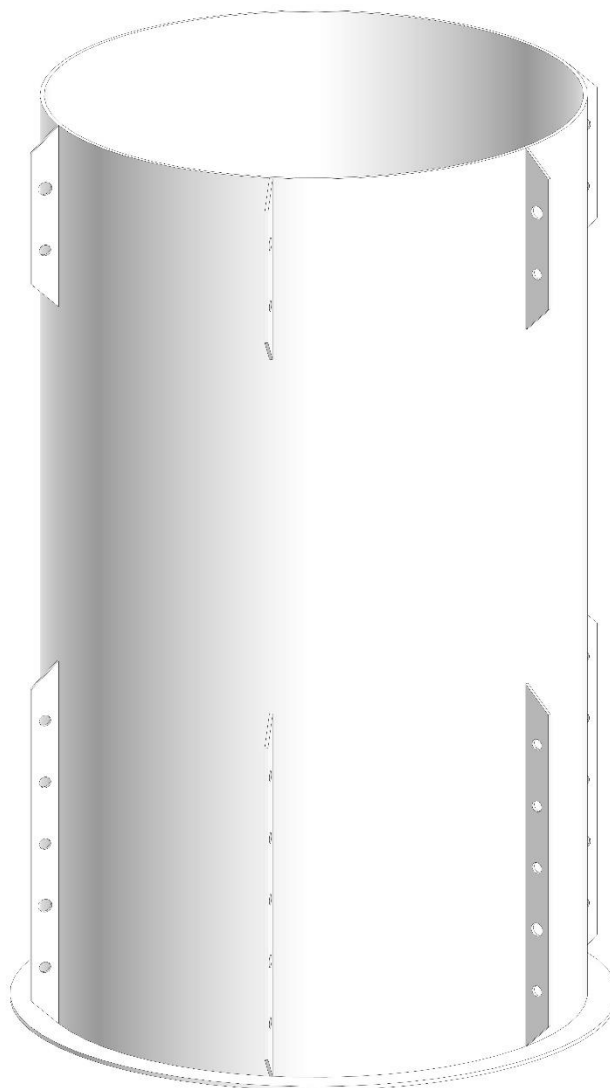
| Диаметр | Высота |
|---------|--------|
| | |

ОГЛАВЛЕНИЕ

1. Основные сведения
2. Инструкция по эксплуатации
 - 2.1. Общие указания
 - 2.2. Требования безопасности
3. Монтаж
 - 3.1. Общие сведения о монтаже
 - 3.2. Монтаж сооружения
4. Транспортировка и хранение
5. Требования охраны окружающей среды
6. Правила приемки
7. Свидетельство о приемке

1. ОСНОВНЫЕ СВЕДЕНИЯ

Настоящий паспорт разработан на пластиковый вкладыш, предназначенный для герметизации колодцев, изготовленных из ЖБИ колец по ГОСТУ № 8020-2016



ООО «АЛСИД» оставляет за собой право вносить изменения в конструкцию при условии сохранения качественных характеристик оборудования.

Таблица размеров

| Диаметр ЖБИ колодца по ГОСТ 8020-2016 , м | Габаритный диаметр вкладыша, м | Диаметр внутренний вкладыша, м | Габаритная высота вкладыша, м | Объем внутренний, куб.м |
|---|--------------------------------|--------------------------------|-------------------------------|-------------------------|
| 1,0 | 0,96 | 0,8 | 0,9 | 0,4 |
| 1,0 | 0,96 | 0,8 | 1,8 | 0,9 |
| 1,0 | 0,96 | 0,8 | 2,7 | 1,3 |
| 1,0 | 0,96 | 0,8 | 3,6 | 1,8 |
| 1,5 | 1,46 | 1,3 | 0,9 | 1,1 |
| 1,5 | 1,46 | 1,3 | 1,8 | 2,3 |
| 1,5 | 1,46 | 1,3 | 2,7 | 3,5 |
| 1,5 | 1,46 | 1,3 | 3,6 | 4,7 |
| 2,0 | 1,96 | 1,8 | 0,9 | 2,2 |
| 2,0 | 1,96 | 1,8 | 1,8 | 4,5 |
| 2,0 | 1,96 | 1,8 | 2,7 | 6,8 |
| 2,0 | 1,96 | 1,8 | 3,6 | 9,1 |

2. ИНСТРУКЦИЯ ПО ЭКСПЛУАТАЦИИ

2.1. Общие указания

Работа не требует ежедневного обслуживания.

2.2 Требования безопасности

При эксплуатации пластикового вкладыша и емкостей необходимо руководствоваться положениями и требованиями, изложенными в следующих документах:

-«Охрана труда и техники безопасности в коммунальном хозяйстве»;

- «Правила по охране труда при эксплуатации водопроводно-канализационного хозяйства» ПОТ РН-025-2002.

Обслуживание емкости должно производиться персоналом, который ознакомился с паспортом и технической документацией на данное оборудование.

Обслуживающий персонал должен быть обеспечен средствами индивидуальной защиты, исправным инструментом, приспособлениями и механизмами, а, так же спецодеждой и спецобувью в соответствии с действующими нормами.

К обслуживанию допускаются лица, достигшие 18-ти лет, прошедшие медицинское освидетельствование, инструктаж и аттестацию по технике безопасности, согласно производственным и должностным инструкциям в установленном порядке. Прохождение инструктажа отмечается в соответствующем журнале.

Работы, связанные со спуском в емкость, производятся по наряд-допуску, оформленному в установленном порядке. Работы выполняются бригадой в составе не менее чем из 3-х работников, прошедших инструктаж по технике безопасности, укомплектованных спецодеждой, предохранительным поясом с веревкой и газоанализатором. Спуск в емкость без предварительного проветривания в течении 15-мин. ЗАПРЕЩЕН!

При возникновении экстренных ситуаций необходимо действовать согласно инструкции по технике безопасности эксплуатирующей организации.

3. МОНТАЖ

3.1. Общие сведения о монтаже

При монтаже оборудования наряду с соблюдением требований данной инструкции надлежит так же руководствоваться: Правилами охраны труда при эксплуатации водопроводно-канализационных сооружений; техническим паспортом емкости; строительными нормами и правилами СНиП 2.04.03-85 «Канализация. Наружные сети и сооружения»; СНиП 12-03-99 «Безопасность труда в строительстве. Часть 1. Общие требования» (ИУС №9, 2002 год); СНиП 12-04-2002 «Безопасность труда в строительстве. Часть 2. Строительное производство» (Постановление Госстроя России от 17.09.2002 №123); СНиП 3.02.01-87 «Земляные сооружения, основания и фундаменты».

Перед монтажом необходимо выполнить следующие условия: предусмотреть ограждение места работ и подъездных путей; правильно разместить грузоподъемную технику; обеспечить безопасное электроснабжение монтажной площадки; провести визуальный осмотр корпуса вкладыша на наличие повреждений, которые могут возникнуть в процессе перевозки и погрузки-разгрузки изделия. В случае обнаружения дефектов необходимо сообщить поставщику изделия информацию о повреждениях, произвести фотосъемку, составить акт на обнаруженные дефекты.

Установку и монтаж системы проводить при помощи специализированной монтажной бригады под контролем технического специалиста. Обслуживающий персонал должен быть обеспечен средствами индивидуальной защиты, исправным инструментом, приспособлениями и механизмами, а также спецодеждой и спецобувью в соответствии с действующими нормами.

Земляные работы должны вестись в соответствии с проектной документацией, согласованной заказчиком, проектом производства работ (далее ППР) и в соответствии со СНиП 3.02.01-87.

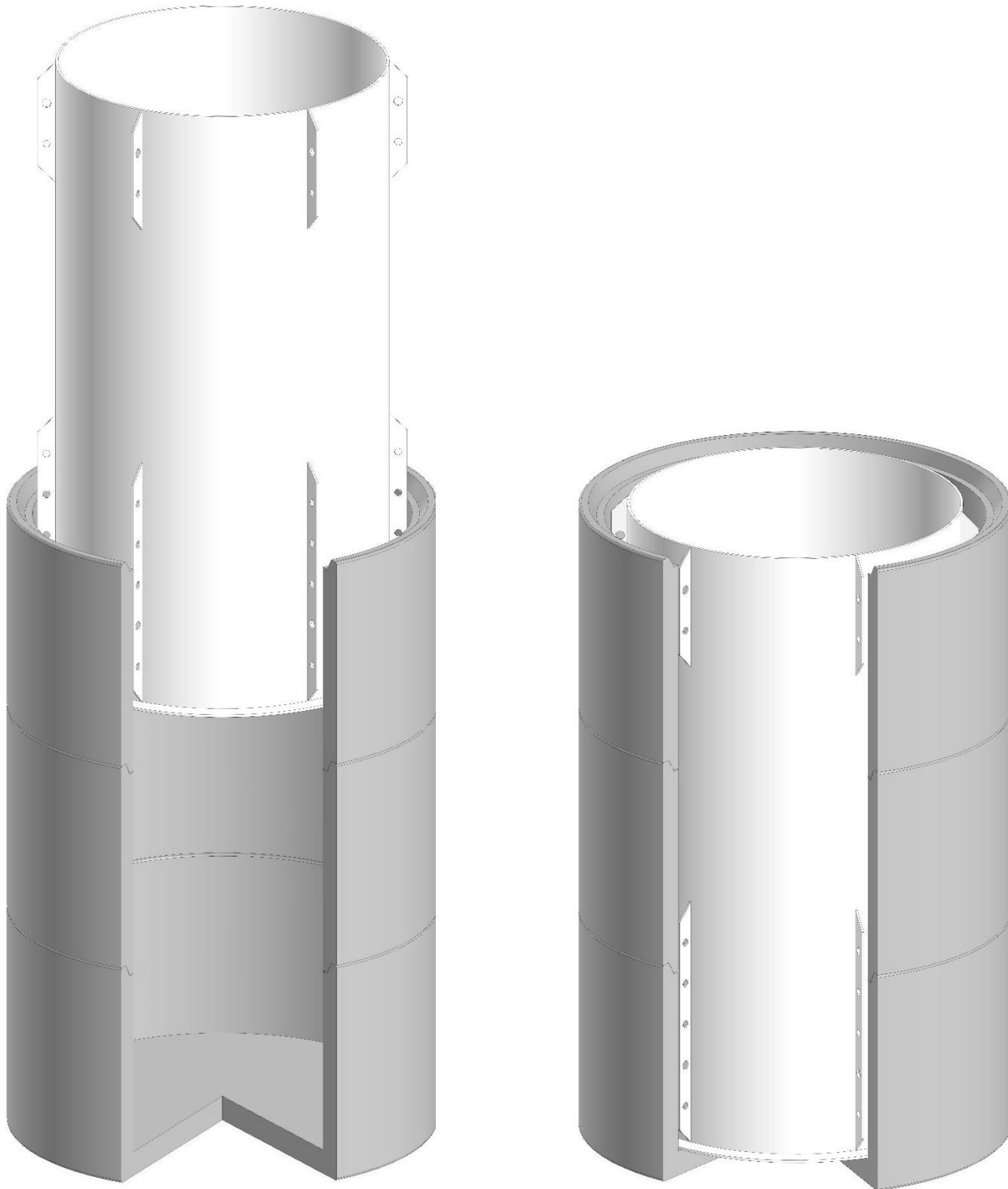
При разработке траншей и котлованов должны соблюдаться правила техники безопасности в соответствии с требованиями СНиП III-4-80* (раздел 9).

Дно и стены ЖБИ колодца должно быть ровными, без острых выступающих частей.

Не допускается производить работы при наличии в колодце снега, льда, замороженного грунта.

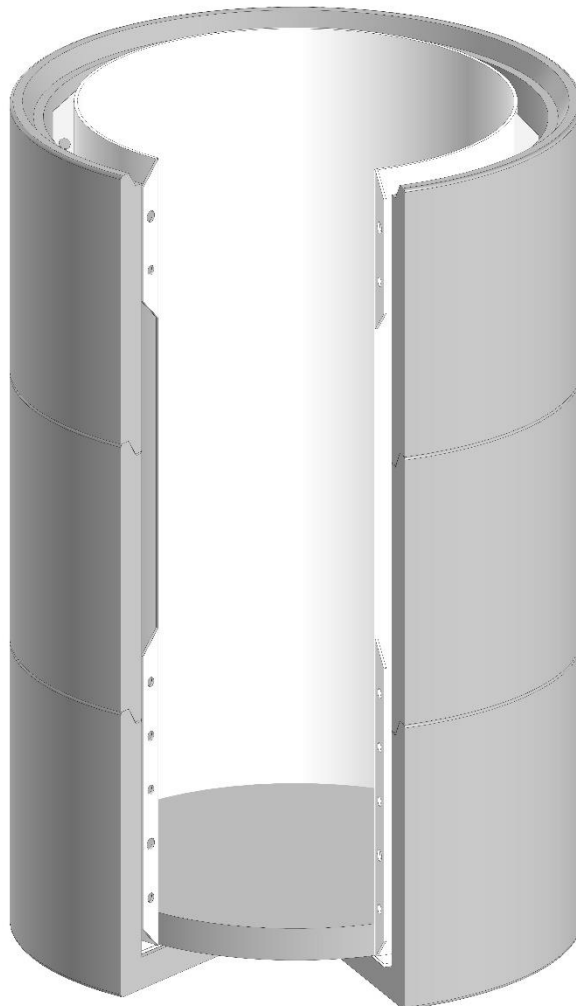
3.2. Монтаж сооружения.

3.2.1. Установить вкладыш в ЖБИ колодец используя грузоподъемную технику.



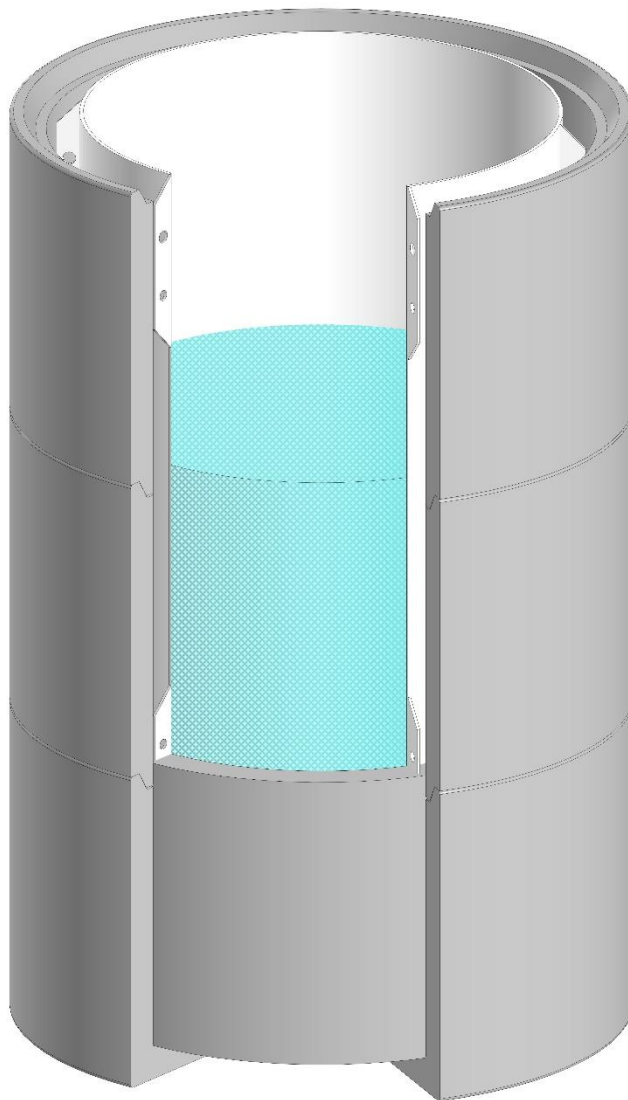
В случае поступления в ЖБИ колодец грунтовых вод, допускается затопить вкладыш путем налива внутрь необходимого количества воды.

3.2.2. На дно колодца залить бетон марки М100 – М150 толщиной 10 см. с использованием армирующей сетки.

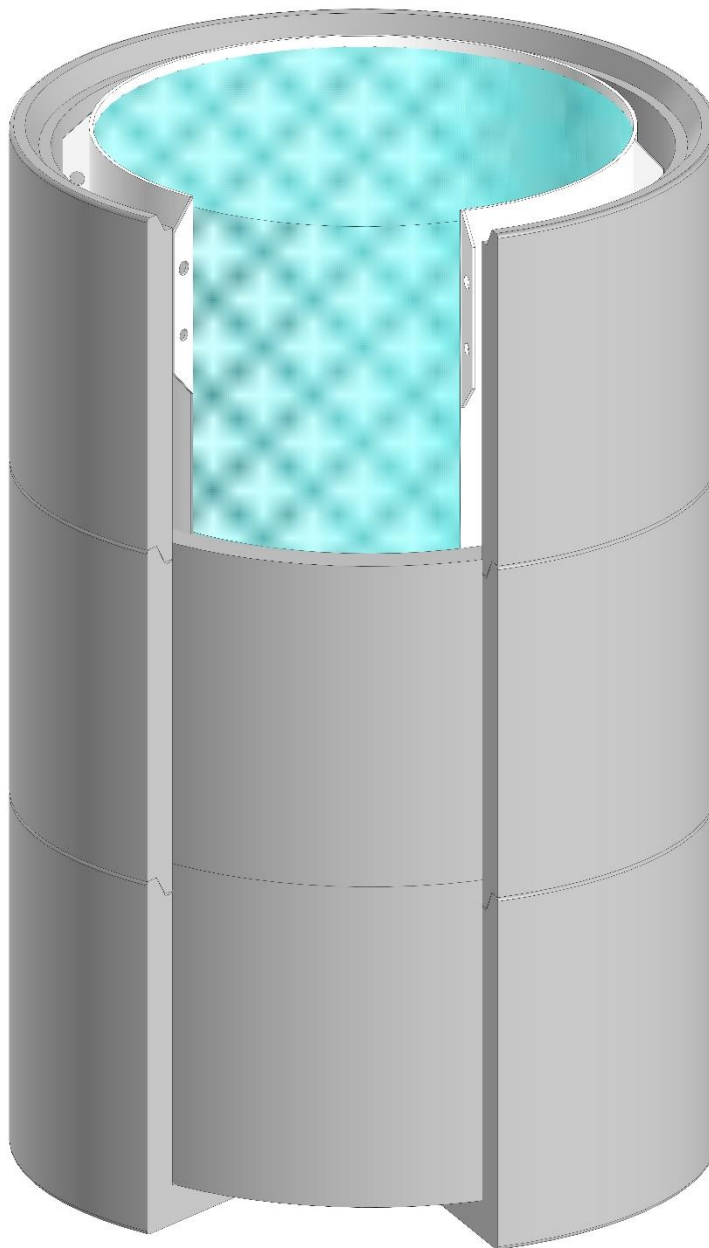


3.2.3. Подсоединить трубопроводы через герметичные муфты в соответствии с правилами прокладки наружных канализационных сетей СНиП 2.04.03-85 и проектом привязки емкости к местности.

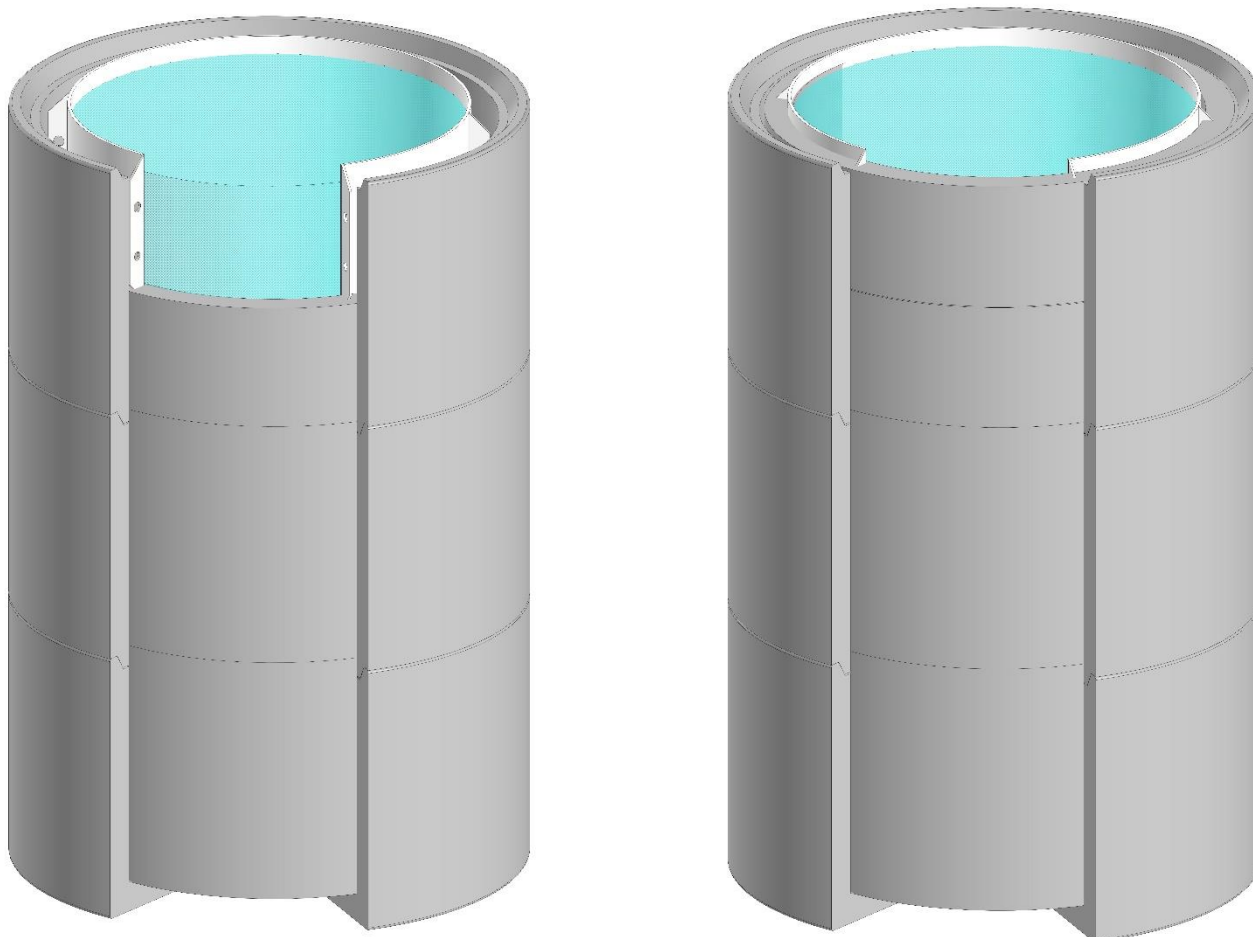
3.2.4. Залит внутрь вкладыша воду на высоту $2/3$ от высоты вкладыша. После этого залить бетон марки М100-М150 в пространство между стенкой вкладыша и стенкой ЖБИ колодца на высоту $1/3$ от высоты вкладыша, используя армирующую сетку. Выдержать сутки для первоначального набора прочности бетона.



3.2.5. Залит внутрь вкладыша воду на полную высоту. После этого залить бетон марки М100-М150 в пространство между стенкой вкладыша и стенкой ЖБИ колодца на высоту 2/3 от высоты вкладыша, используя армирующую сетку. Выдержать сутки для первоначального набора прочности бетона.



3.2.6. Оставшуюся часть залить в два этапа. С выдержкой сутки для набора прочности.



3.2.7. Установить на колодец ЖБИ крышку с люком.

4. ТРАНСПОРТИРОВКА И ХРАНЕНИЕ

Транспортировка вкладыша осуществляется автомобильным или железнодорожным транспортом в открытых автомашинах (вагонах). На время транспортировки оборудование и все незакрепленные части оборудования необходимо закрепить. Изделие устанавливается на деревянные подставки. Погрузо-разгрузочные работы должны выполняться с исключением ударов по корпусу.

После доставки оборудования производится визуальный осмотр и проверяется комплектность изделия согласно акту приема-передачи оборудования, в котором указана комплектация изделия.

Хранение изделия допускается на открытом воздухе, в горизонтальном положении для исключения попадания внутрь атмосферных осадков. При хранении в складских помещениях, изделие должно располагаться на расстоянии не менее 1 м от обогревательных приборов. Температура в помещении должна быть от -45 до $+45$ °С, относительная влажность – не более 80%.

5. ТРЕБОВАНИЯ ОХРАНЫ ОКРУЖАЮЩЕЙ СРЕДЫ

При техническом обслуживании емкостного оборудования не допускается сброс грязной воды на почву или в водные объекты. Осадок, выпавший в емкости должен вывозиться в места, согласованные с контролирующими органами.

Герметичность вкладыша и стойкость материала, из которого он изготовлен, исключает попадание сточных вод в окружающую среду и протечки грунтовых вод в емкость.

6. ПРАВИЛА ПРИЕМКИ

Изделие, поставляемое заказчику, должно подвергаться визуальному осмотру на предмет выявления внешних дефектов и повреждений, а, так же проверке комплектности, согласно сопроводительной документации. Результаты приемки должны быть оформлены актом.

7. СВИДЕТЕЛЬСТВО О ПРИЕМКЕ

Наименование изделия

Заводской номер

изготовлено и принято в соответствии с требованиями действующей технической документации и признано годным для эксплуатации.

Испытание на герметичность: гидростатическое / манометрическое

Результат испытания: _____

Контрольный мастер

Подпись

Расшифровка подписи

«__» _____ 20__ г.

СВИДЕТЕЛЬСТВО О ПРИЕМКЕ (экземпляр предприятия изготовителя)

Наименование изделия

Заводской номер

изготовлено и принято в соответствии с требованиями действующей технической документации и признано годным для эксплуатации.

Испытание на герметичность: гидростатическое / манометрическое

Результат испытания: _____

Контрольный мастер

Подпись

Расшифровка подписи

«__» _____ 20__ г.